

8. ТРАНСПОРТИРОВАНИЕ И ХРАНЕНИЕ.

Транспортирование изделия должно осуществляться в крытых транспортных средствах и быть упаковано в соответствии с разделом 6 «Сведения об упаковке».

Изделие должно храниться в индивидуальной упаковке (раздел 6 «Сведения об упаковке») в условиях, обеспечивающих его сохранность от механических воздействий, загрязнений и действий агрессивных сред.

9. ГАРАНТИЙНЫЕ УСЛОВИЯ.

Предприятие-изготовитель исполняет гарантийные обязательства в течении 12 месяцев со дня продажи при соблюдении потребителем условий транспортировки, хранения, монтажа и эксплуатации, установленных настоящим паспортом.

Изготовитель предоставляет возможность по ремонту изделия (если изделие подлежит таковому) на протяжении гарантийного срока. Потребитель в случае обнаружения в товаре недостатков, влияющих на его технические характеристики и эксплуатационные показатели, вправе потребовать замены на товар того же наименования или соразмерного уменьшения покупной цены.

Гарантийные обязательства распространяются на все сварные элементы изделия (швы), а также на появление явной или сквозной коррозии на изделии.

На гарантийный ремонт изделие принимается только в чистом виде и в полной комплектации как при продаже (наличие упаковки не обязательно).

Гарантийные обязательства не распространяются в случае:

- несоблюдения потребителем рекомендаций данного паспорта и инструкций по монтажу и эксплуатации изделия;
- механического повреждения изделия, вызванного внешним воздействием;
- применения изделия не по назначению;
- стихийного бедствия.

Для гарантийного ремонта либо замены изделия необходимо предъявить правильно заполненный гарантийный талон с печатью продающей организации и датой продажи.

Акт рекламации на изделие приобретенное частными лицами, заполняется в месте приобретения изделия.

Для гарантийного ремонта или замены изделия, приобретенного юридическими лицами, необходимо предоставить акт рекламации, подписанный руководителем организации и заверенного оригинальной печатью организации.

Акт рекламации должен включать в себя:

- название и реквизиты организации;
- время и место составления акта;
- фамилии лиц, составивших акт и их должности;
- время ввода изделия в эксплуатацию;
- подробное описание выявленных недостатков и обстоятельств при которых они обнаружены;
- заключение комиссии о причинах неисправности;
- фотографии изделия с выявленными дефектами.

ГАРАНТИЙНЫЙ ТАЛОН № _____

Талон действителен при наличии всех штампов и отметок

Наименование изделия:	Дата приобретения:	
Код изделия:	Ф.И.О. и адрес покупателя:	
Название и юридический адрес продающей организации:		
Информация об изготовителе Предприятие-изготовитель изделия: ООО «Слитков». тел./факс: +7 (8452) 44-91-91. Юридический адрес: 410065, г. Саратов, ул. Лунная, д. 28, кв. 291. Адрес фактического местонахождения: г.Саратов, Промзона ВСО Ленинского района.	Подпись продавца:	Печать продающей организации:

CHERY TIGGO-4

Технический паспорт

Защита переднего бампера из нержавеющей стали



SLITKOFF
AVTODESKN

1. ОБЩИЕ СВЕДЕНИЯ ОБ ИЗДЕЛИИ.

Дополнительное декоративно-защитное навесное оборудование предназначено для защиты передних и задних штатных бамперов, а также штатных порогов кузова автомобиля от возможных внешних повреждений. Принимая на себя воздействия механического характера, декоративная защита эффективно оберегает автомобиль от нежелательных царапин, трещин и вмятин.

Дополнительные навесные пороги не только защищают кузов автомобиля от возможных боковых внешних повреждений, но и исполняют роль ступени для более комфортной посадки в автомобиль. Помимо функциональной нагрузки дополнительное навесное оборудование несет в себе и эстетическую, делая автомобиль более ярким и привлекательным.

2. ТЕХНИЧЕСКИЕ ХАРАКТЕРИСТИКИ ИЗДЕЛИЯ.

Дополнительное декоративно-защитное навесное оборудование изготовлено из полированной коррозионностойкой стали марки AISI 304, которая соответствует российскому аналогу - марке 08Х18Н10 по ГОСТ 5632. Обладая пониженным содержанием углерода, этот сплав в своём составе содержит 18% хрома (Cr) и 10% никеля (Ni). Такой химический состав сплава и особые условия обработки позволяют позиционировать его как нержавеющую сталь, отличающуюся высокой прочностью и оптимальной стойкостью к воздействиям низких и высоких температур. Сплав экологичный, так как относится к пищевой нержавеющей стали.

Наряду с высокими прочностными свойствами сталь марки AISI 304 обладает отличной стойкостью к воздействиям агрессивных сред природного или техногенного характера. Конструкции на ее основе прекрасно переносят длительное соприкосновение с пресной или соленой водой, тем самым противостоя образованию коррозии.

Переходные кронштейны, на которые крепится декоративная защита, изготовлены из углеродистой стали. Они надежно крепят навесное оборудование к кузову автомобиля.

Продукция **не подлежит обязательному подтверждению соответствия**, так как она не значится в части 2 «Компоненты транспортных средств» Приложения №1, устанавливающего Перечень объектов технического регулирования, на которые распространяется действие технического регламента Таможенного союза «О безопасности колесных транспортных средств», и Приложения №10, устанавливающего Перечень требований к типам компонентов транспортных средств **Технического регламента Таможенного Союза ТР ТС 018/2011 «О безопасности колесных транспортных средств».**

3. КОМПЛЕКТНОСТЬ ПОСТАВКИ.

1. Защита переднего бампера, 1 шт.			
Защита переднего бампера Ø57+Ø42 (СТ4-001)	Защита переднего бампера Ø57 (СТ4-002)	Защита переднего бампера Ø42 «Волна» (СТ4-003)	
2. Скобка усиливающая, 2 шт. (правая, левая).	3. Переходной кронштейн, 2 шт. (правый, левый).		
	Для (СТ4-001) и (СТ4-002)	Для (СТ4-003)	
4. Крепёж.			
4.1 Болт М8х25, 4шт. 4.2 Болт М6х25, 6шт.	4.3 Гайка М8, 2шт.	4.4 Шайба 8, 6шт. 4.5 Шайба 6, 6шт.	4.6 Шайба пруж. 8, 4шт. 4.7 Шайба пруж. 6, 6шт.
5. Технический паспорт изделия.	6. Сертификационный документ	7. Отдельная упаковка.	

4. АЛГОРИТМ УСТАНОВКИ.

1. Демонтировать пластиковый пыльник двигателя. Установить усиливающие скобки на нижнюю часть передней панели авто, используя штатное отверстие и болт крепления подрамника к кузову (затяжка 105Нм) (фото 1 и 2).
2. Установить кронштейн (3) на штатное место крепления пластикового пыльника через отверстие в усиливающей скобке (фото 2), и на штатное резьбовое отверстие в подрамнике (фото 3 и 4).
3. Установить пластиковый пыльник на место, предварительно сделав прорези под кронштейны (3).
4. Закрепить изделие (1) на кронштейнах (3)
5. Для выравнивания изделия относительно кузова необходимо использовать регулировочные шайбы (4.8).
6. Выровнять конструкцию и затянуть все резьбовые соединения, соблюдая зазор между изделием и бампером минимум 15 мм. (Рекомендуется затягивать резьбовые соединения согласно ОСТ-37.001.050-73 «Затяжка резьбовых соединений. Нормы затяжки»)

Номинальный диаметр резьбы, мм	Максимальный крутящий момент, Нм
6	5
8	16

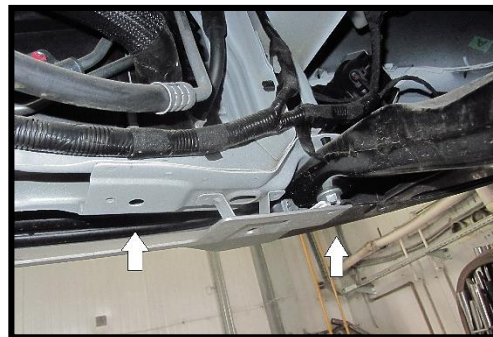


Фото 1.

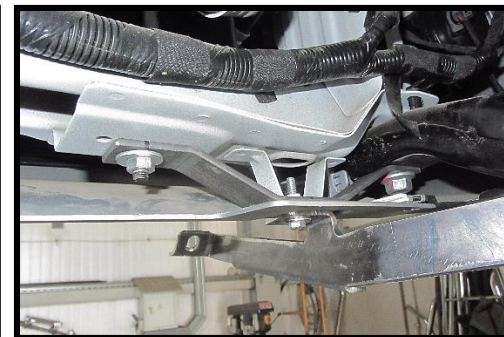


Фото 2.

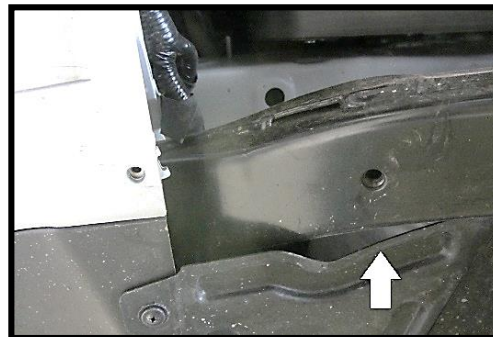


Фото 3.

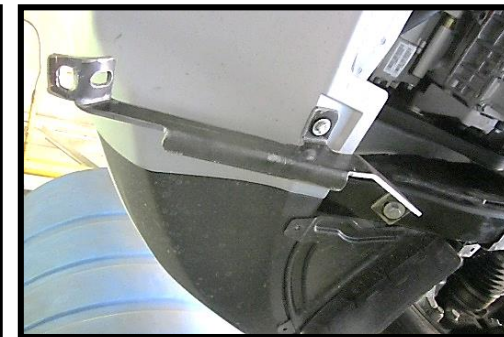


Фото 4.

Внимание! При установке защиты переднего бампера угол въезда уменьшается на 3°.

5. ИНСТРУКЦИЯ ПО ЭКСПЛУАТАЦИИ И ТЕХНИЧЕСКОМУ УХОДУ.

Сталь AISI 304, из которой изготовлено декоративно-защитное оборудование, обладает высокими прочностными характеристиками, но несмотря на это продукция, состоящая из неё, нуждается в регулярном уходе с помощью специальных полировочных средств для ухода за изделиями из нержавеющей стали.

В процессе эксплуатации навесного оборудования к нему из окружающей среды прилипают мелкие частицы металлических шипов, тормозных дисков, элементов автомобиля и т.п. Металл, прилипший на изделие, разлагается, в результате чего образуются ржавые разводы, которые удаляются бытовыми полировальными средствами.

Для сохранения безупречной блестящей поверхности нержавеющей стали Вам необходимо регулярно проводить её мойку. Для этого понадобятся тёплая вода, обычные моющие средства, губка и мягкая ткань. После мытья и споласкивания чистой водой поверхность вытирают сухой мягкой тканью. Очень важно не допустить образования царапин, которые могут возникнуть в результате небрежной обработки или агрессивных моющих средств.

Избегайте чистящих средств, содержащих абразивные элементы. Они могут оцарапать полированную поверхность.

В связи с вышеизложенным, сообщаем, что появление налёта ржавчины на поверхности декоративно-защитного навесного оборудования, вследствие нерегулярного ухода за изделием **не** является гарантийным случаем.

6. СВЕДЕНИЯ ОБ УПАКОВКЕ.

Изделия упаковываются в картонные коробки из пятислоного картона. Само изделие обернуто стретч-пленкой и пузырьковой пленкой. Клапаны картонных коробок скреплены металлическими скобами, швы клапанов коробок проклеены фирменным скотчем с символикой бренда.

7. СВИДЕТЕЛЬСТВО О ПРИЕМКЕ.

Изделие: _____

(наименование и код изделия)

изготовлено в соответствии с требованиями технических регламентов и признано годным к эксплуатации.

МП

Контролер ОТК: _____

(личная подпись / расшифровка подписи)

_____ (дата)